



**МУНИЦИПАЛЬНОЕ КАЗЕННОЕ ДОШКОЛЬНОЕ ОБРАЗОВАТЕЛЬНОЕ УЧРЕЖДЕНИЕ  
«Детский сад № 19 «Тополёк»**

632620, Свердловская обл., Талицкий район, п.Троицкий, ул.Нагорная, д.1  
тел.8(34371)4-17-46, e – mail [topolek19@bk.ru](mailto:topolek19@bk.ru)

---

**РАССМОТРЕНО**

на педагогическом совете  
МКДОУ «Детский сад № 19 «Тополёк»  
Протокол № 3 от 27.03.2026

**УТВЕРЖДАЮ**

Заведующий  
МКДОУ «Детский сад № 19 «Тополёк»  
\_\_\_\_\_ О.В.Шевелёва  
Приказ № 2703-1 Од от 27.03.2026

**ОТЧЕТ  
О РЕЗУЛЬТАТАХ САМООБСЛЕДОВАНИЯ**

Муниципального казенного дошкольного образовательного учреждения  
«Детский сад № 19 «Тополёк»

за 2025 год

п.Троицкий, 2026 год

## ОБЩИЕ СВЕДЕНИЯ ОБ ОБРАЗОВАТЕЛЬНОЙ ОРГАНИЗАЦИИ

Наименование образовательной организации	Муниципальное казенное дошкольное образовательное учреждение «Детский сад № 19 «Тополёк» (МКДОУ Детский сад № 19 «Тополёк»)
Заведующий	Шевелёва Олеся Валерьевна
Адрес организации	623641, Свердловская область, Талицкий район, п.Троицкий, ул.Нагорная, д.1.
Телефон, факс	8(34371)4-17-46
Адрес электронной почты	topolek19@bk.ru
Учредитель	Управление образования и молодёжной политики Администрация Талицкого муниципального округа, расположенного по адресу: 623620, Свердловская область, г.Талица, ул.Луначарского, д.57.
Дата создания	1987 год
Лицензия	Серия 66Л01 №0005769, Регистрационный №19422 от 2 июня 2017г., срок действия бессрочно.

Муниципальное казенное дошкольное образовательное учреждение «Детский сад № 19 «Тополёк» расположено в жилом районе посёлка Троицкий вдали от производящих предприятий и торговых мест. Здание Детского сада построено по типовому проекту. Проектная наполняемость на 140 мест.

Цель деятельности Детского сада - осуществление образовательной деятельности по реализации образовательных программ дошкольного образования.

Предметом деятельности Детского сада является формирование общей культуры, развитие физических, интеллектуальных, нравственных, эстетических и личностных качеств, формирование предпосылок учебной деятельности, сохранение и укрепление здоровья воспитанников.

Режим работы Детского сада: рабочая неделя - пятидневная, с понедельника по пятницу. Длительность пребывания детей в группах - 10 часов. Режим работы групп - с 7:30 до 17.30.

## Аналитическая часть

### I. Оценка образовательной деятельности

Образовательная деятельность в Детском саду организована в соответствии с Федеральным законом от 29.12.2012 № 273-ФЗ «Об образовании в Российской Федерации», ФГОС дошкольного образования. С 01.01.2021 Детский сад функционирует в соответствии с требованиями СП 2.4.3648-20 «Санитарно-эпидемиологические требования к организациям воспитания и обучения, отдыха и оздоровления детей и молодежи», а с 01.03.2021 — дополнительно с требованиями СанПиН 1.2.3685-21 «Гигиенические нормативы и требования к обеспечению безопасности и (или) безвредности для человека факторов среды обитания».

Образовательная деятельность ведется на основании утвержденной образовательной программы дошкольного образования (ОП ДО), которая составлена в соответствии с Федеральным государственным образовательным стандартом дошкольного образования (ФГОС ДО) и Федеральной образовательной программой дошкольного образования (ФОП ДО) и санитарно-эпидемиологическими правилами и нормативами.

В программу, в часть, формируемую участниками образовательных отношений, вошли парциальные образовательные программы, которые в наибольшей степени соответствуют потребностям и интересам детей, а также возможностям педагогического коллектива и Образовательной организации в целом. Они ориентированы на специфику национальных, социокультурных и иных условий, в том числе региональных, в которых осуществляется образовательная деятельность, сложившиеся традиции Образовательной организации.

Образовательная область	Название	Автор	Возрастная(ые) группа
Социально коммуникативное развитие	«Мир без опасности»	И.А.Лыкова	3-7 лет
Художественно эстетическое развитие	«Цветные ладошки»	И.А.Лыкова	2-3 лет
Все образовательные области	«СамоЦвет»	О.В.Толстикова О.А.Трофимова	3-7 лет

В ходе контроля выявлено: созданная РППС в детском саду учитывает особенности реализуемой ОП ДО. В каждой возрастной группе имеется достаточное количество развивающих пособий и игрушек. В каждой возрастной группе РППС обладает свойствами открытой системы и выполняет образовательную, развивающую, воспитывающую, стимулирующую функции.

Детский сад посещает 8 детей с ограниченными возможностями здоровья (ОВЗ), в том числе один ребенок-инвалид и один ребёнок-инвалид без ОВЗ. Образовательный процесс для детей с ОВЗ и детей-инвалидов осуществляется в соответствии с адаптированной образовательной программой дошкольного образования для детей с РАС, ТНР (ОНР), ЗПР, которые разработаны на основании с Федеральной адаптированной образовательной программой дошкольного образования.

Образовательная деятельность по ОП ДО осуществляется в группах общеразвивающей и комбинированной направленности В детском саду функционируют 6 возрастных групп. Из них:

Направление	Возраст	Количество групп	Количество детей
Общеразвивающая	1,5-2 лет	1	12
	2-3 лет	1	16
	3-4 лет	1	21
Комбинированная	4-5 лет	1	21
	5-6 лет	1	19
	6-7 лет	1	25
Итого		6	114

**Воспитательная работа.** Реализация цели и задач программы воспитания осуществлялась по основным направлениям (модулям):

- развитие основ нравственной культуры;
- формирование основ семейных и гражданских ценностей;
- формирование основ гражданской идентичности;
- формирование основ социокультурных ценностей;
- формирование основ межкультурного взаимодействия;
- формирование основ информационной культуры;
- формирование основ экологической культуры;
- воспитание культуры труда.

Для реализации программы воспитания был оформлен календарный план воспитательной работы, который включает в себя общесадовские и групповые мероприятия. План составлен с учетом федерального календарного плана воспитательной работы.

#### **Характеристика контингента воспитанников**

На 1 января 2025 года количество детей в МКДОУ «Детский сад № 19 «Тополёк» составило 114 человек.

А) по половой принадлежности

Количество мальчиков и девочек в образовательном учреждении составляет приблизительно равные доли.

Мальчики – 61 воспитанника

Девочки – 53 воспитанницы



Б) по национальности:

Детский сад посещают дети разных национальностей:

- русские: 110 человек – 96 %;
- другие (4 человек – азербайджанцы) – 4%

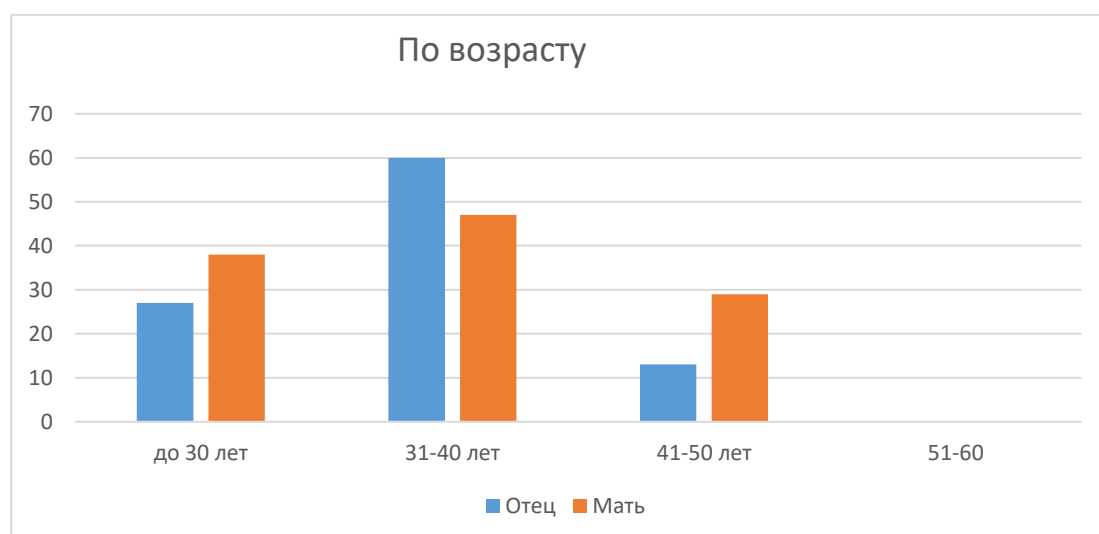


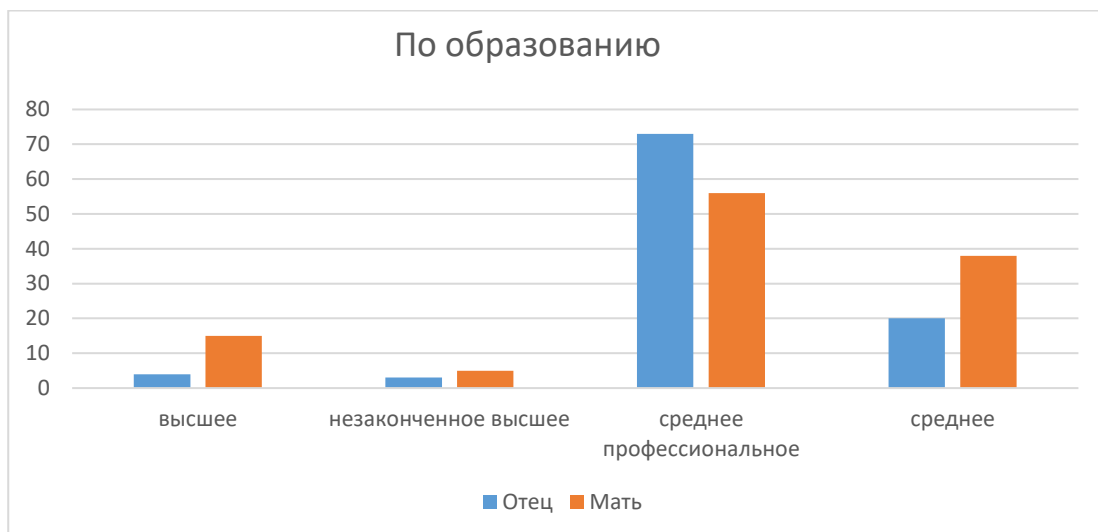
В детском саду три группы комбинированной направленности, в которых присутствуют дети с РАС, ЗПР и ТНР.

### Характеристика социального статуса семей

В учреждении изучается контингент родителей, социальный и образовательный статус членов семей воспитанников

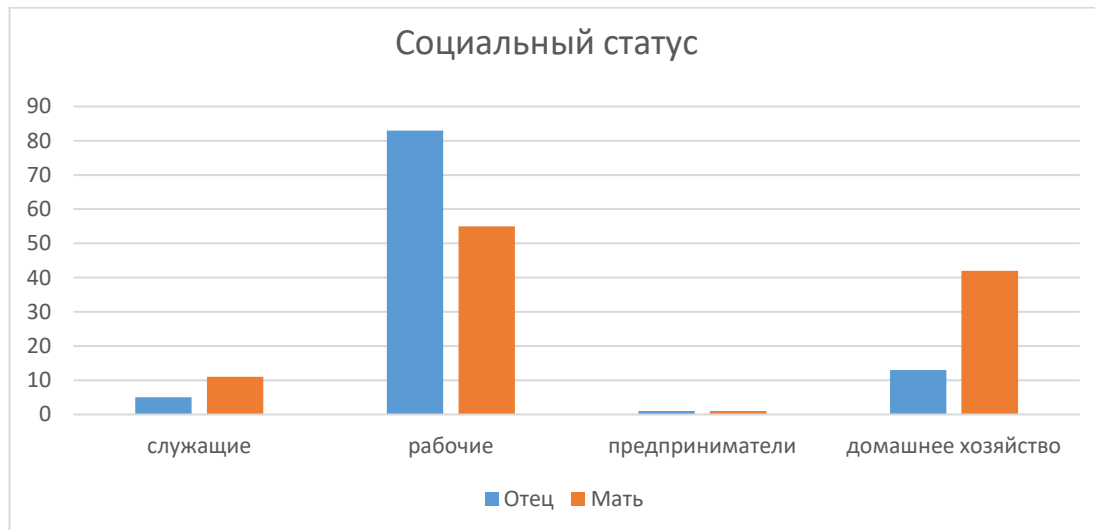
	По возрасту				По образованию			
	До 30	31-40	41-50	51-60	высшее	н. выс.	ср.профес.	среднее
<b>Отцы</b>	24	60	13	-	4	3	73	20
<b>Матери</b>	38	47	29	-	15	5	56	38





**Социальный статус семей, %**

Статус	Отцы	Матери
Служащие	5	11
Рабочие	83	55
Предприниматель	1	1
Занятые домашним хозяйством	13	42

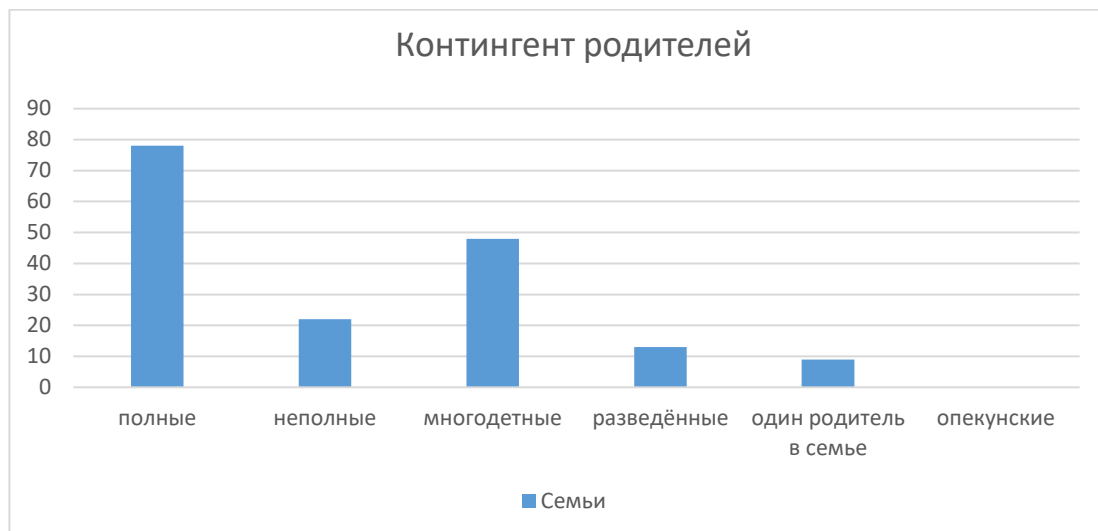


Контингент родителей, характеризуется средним уровнем жизни и доходов, социального и образовательного статуса.

Полная семья	Неполная семья	Многодетная семья
89	25	55

Большинство детей (78%), посещающих ДОО, воспитывается в полных семьях. Также имеются дети, воспитывающиеся в неполных (22%), многодетных семьях (48%).

Из неполных семей:		
Семьи одиноких матерей/отцов	Разведенные семьи	Опекунские семьи
10/0	15	0



### **Дополнительное образование.**

Работа по дополнительным программам осуществляется по трем направлениям:

- по дополнительной общеразвивающей программе художественной направленности по развитию эмоциональной и познавательной сферы средствами песочной терапии детей дошкольного возраста «Песочная сказка»,
- по дополнительной общеразвивающей программе естественно-научной направленности «Сити-фермерство»
- по дополнительной общеразвивающей программе художественной направленности «Веселая иголочка».

Всего зачислено на программы 44 воспитанников.

## **II. Оценка системы управления организации**

Управление Детским садом осуществляется в соответствии с действующим законодательством и уставом Детского сада.

Управление образовательной организацией строится на принципах единоначалия и коллегиальности. Порядок выборов коллегиальных органов управления и их компетенции определяются уставом и соответствующими положениями.

Единоличным исполнительным органом является руководитель – заведующий. Заведующий осуществляет руководство текущей деятельностью ОО, за исключением вопросов, отнесенных к компетенции Учредителя и коллегиальных органов управления ОО. Заведующий назначается на должность приказом Учредителя. Заведующий подотчетен

непосредственно Учредителю.

Коллегиальными органами управления являются:

- общее собрание работников;
- педагогический совет;
- совет родителей.

Общее собрание работников (далее – Общее собрание) является постоянно действующим коллегиальным органом управления ОО. Общее собрание действует в целях реализации и защиты прав и законных интересов работников ОО, деятельность которого регламентируется локальным актом – Положением об общем собрании трудового коллектива.

Педагогический совет ОО является постоянно действующим коллегиальным органом управления, созданным в целях развития и совершенствования образовательного процесса, повышения профессионального мастерства и творческого роста педагогов ОО, деятельность которого регламентируется локальным актом – Положением о педагогическом совете.

Совет родителей (законных представителей) является постоянно действующим коллегиальным органом управления ОО. Совет родителей действует в целях реализации и защиты прав и законных интересов родителей (законных представителей), деятельность которого регламентируется локальным актом – Положением о совете родителей.

Коллегиальные органы управления ОО осуществляет свою деятельность на общественных началах, руководствуясь принципами гласности, независимости, законности.

В ОО реализуется возможность участия в управлении всех участников образовательных отношений. Управление ОО осуществляется на основе сочетания принципов единоначалия и коллегиальности.

С марта 2022 года введен учет микроповреждений (микротравм) сотрудников, для снижения рисков получения общего травматизма, разработаны меры по его профилактике. Анализ и учет микротравм помог выявить новые уязвимые точки рабочего процесса, сделать его более безопасным. Это позволило работодателю повысить эффективность в проведении системных мероприятий по управлению профессиональными рисками, связанных с выявлением опасностей, оценкой и снижением уровней профессиональных рисков, обеспечении улучшения условий и охраны труда.

*Вывод:* Структура и система управления соответствуют специфике деятельности МКДОУ «Детский сад №19 «Тополек». В систему управления МКДОУ внедрены элементы электронного документооборота, что упрощает работу организации. По итогам 2025 года система управления МКДОУ оценивается как эффективная, позволяющая учесть мнение работников и всех участников образовательных отношений.

### **III. Оценка содержания и качества подготовки обучающихся**

Содержание образовательной программы Детского сада соответствует основным положениям возрастной психологии и дошкольной педагогики. Формами организации педагогического процесса в МКДОУ являются:

- ОД- образовательная деятельность;
- образовательная деятельность в режимных моментах;
- самостоятельная деятельность;
- деятельность по интересам: проектная деятельность, опыты и экспериментирование.

Образовательная деятельность строилась по комплексно-тематическому принципу на основе интеграции образовательных областей. Работа над темой велась как на занятиях, так и в процессе режимных моментов и самостоятельной деятельности детей в обогащенных

по теме развивающих центров. Количество занятий и их длительность определены таблицей 6.6 СанПиН 1.2.3685-21 и зависят от возраста ребенка.

Продолжительность занятий:

- для детей от 0 до 3 лет – не более 10 минут
- для детей от 3 до 4 лет – не более 15 минут
- для детей от 4 до 5 лет – не более 20 минут
- для детей от 5 до 6 лет – не более 25 минут
- для детей от 6 до 7 лет – не более 30 минут.

Максимально допустимый объём образовательной нагрузки в первой половине дня:

- в группах раннего возраста не превышает 20 минут;
- в младшей группе не превышает 30 минут;
- в средней группе не превышает 40 минут;
- в старшей группе не превышает 50 минут;
- в подготовительной к школе группе не превышает 1,5 часа.

Для детей раннего возраста (согласно с СанПиН 1.2.3685-21 от 28.01.2021 № 2) допускается осуществлять образовательную деятельность в первую и вторую половину дня (по 8-10 минут). Допускается осуществлять образовательную деятельность на игровой площадке во время прогулки.

В середине занятий статического характера проводятся физкультурные минутки, динамические паузы. Перерывы между периодами образовательной деятельности – не менее 10 минут.

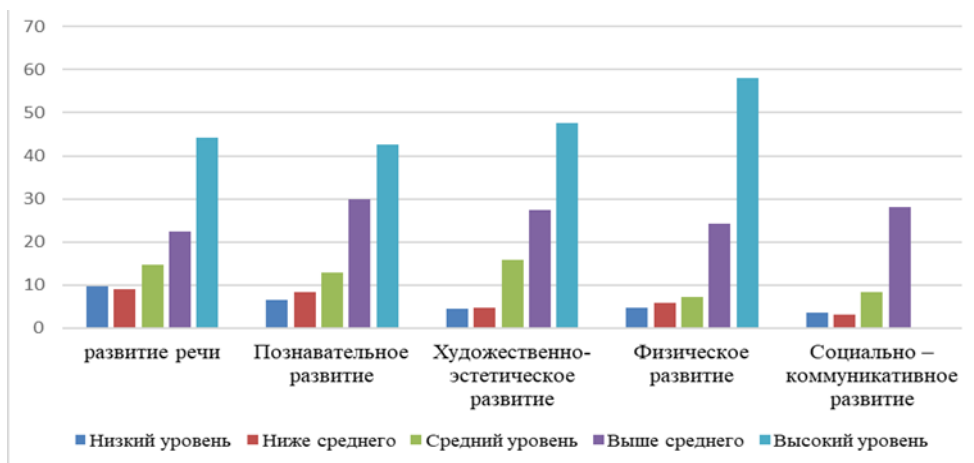
Образовательную деятельность, требующую повышенной познавательной активности и умственного напряжения детей, организуют в первую половину дня.

Реализация ОП ДО строилась в соответствии с образовательными областями:

- «Физическое развитие»;
- «Социально-коммуникативное развитие»;
- «Познавательное развитие»;
- «Художественно-эстетическое развитие»;
- «Речевое развитие».

Диагностическая работа по выявлению уровня развития воспитанников проводится в три этапа: сентябрь — первичная диагностика, май — итоговая диагностика. Для проведения диагностики педагоги использовали произвольные формы на основе малоформализованных диагностических методов: наблюдение, свободные беседы, анализ продуктов детской деятельности, специальные диагностики ситуации, дополнительные методики по образовательным областям. Для фиксации результатов диагностики были использованы карты наблюдения и диагностики.

Так, результаты качества освоения ОП детского сада на конец 2024-2025 учебного года выглядят следующим образом:



В группе раннего возраста адаптация детей прошла в средней форме. Все дети развиваются в пределах нормы по возрастным показателям. По результатам мониторингового исследования наблюдается процент с высоким и средним уровнем, динамика развития соответствует возрасту детей.

В мае 2025 года педагоги ДООУ проводили обследование воспитанников подготовительной группы на предмет оценки сформированности предпосылок к учебной деятельности. Задания позволили оценить уровень сформированности предпосылок к учебной деятельности: возможность работать в соответствии с фронтальной инструкцией (удержание алгоритма деятельности), умение самостоятельно действовать по образцу и осуществлять контроль, обладать определенным уровнем работоспособности, а также вовремя остановиться в выполнении того или иного задания и переключиться на выполнение следующего, возможностей распределения и переключения внимания, работоспособности, темпа, целенаправленности деятельности и самоконтроля.

Результаты педагогического анализа показывают преобладание детей с высоким и средним уровнями развития при прогрессирующей динамике на конец учебного года, что говорит о результативности образовательной деятельности в образовательной организации.

Во исполнение Указа Президента от 27.06.2022 № 401 на педагогическом совете был рассмотрен и согласован план мероприятий, приуроченных к Году защитника Отечества. В течении года были организованы такие мероприятия, как: размещение информации: «2025 Год защитника Отечества» на сайте ДООУ в мессенджерах (родительских чатах), оформление для родителей информационного уголка в приёмных группах (папки-передвижки, памятки, буклеты), чествование ветеранов, проведение августовского педагогического совета в ДООУ, посвященное профессиональному развитию, конкурс в ДООУ «Цветущее настроение», участие педагогов в профессиональных конкурсах «Воспитатель Года», «Лучший младший воспитатель» и др. Приказом заведующего в 2025 году были закреплены 3 пары наставников и наставляемых.

В рамках патриотического воспитания в 2025 году осуществлялась работа по формированию представлений о государственной символике РФ: изучение государственных символов- герба, флага и гимна РФ.

### **Работа с детьми ОВЗ.**

В 2025 году коррекционную помощь в комбинированных группах получали 8 детей с ОВЗ, в т.ч. 1 ребенок-инвалид. Коррекционная работа проводилась с использованием наглядных, практических и словесных методов обучения и воспитания с учетом психофизического состояния детей, с использованием дидактического материала.

Логопедическую помощь в группах общеразвивающей и комбинированной направленности получали 38 воспитанников, по положению об оказании логопедической помощи в МКДОУ «Детский сад № 19 «Тополёк».

#### Участие воспитанников в конкурсах различного уровня

Наименование конкурса	Уровень	Дата проведения	Участники	Результат
«Я исследователь»	Районный	Январь	1 человек	3 место
«Экологическая кейс- игра GREEN TEAM»	Районный	Март	8 человек	3 место
«Лыжня России»	Районный	Февраль	6 человек	2, 3 место
«Зимушка Зима»	Всероссийский	Январь	3 человека	3 место
«Волшебные узоры зимы»	Всероссийский	Февраль	11 человек	Участие
«Мой любимый Снеговик»	Всероссийский	Февраль	8 человек	Диплом участника
«Фломастер»	Районный	Апрель	5 чел	2, 3 место
«Читающая семья»	Районный	Май	9 чел	Участие
«Пришла весна- пришла Победа»	Районный	Май	8 чел	Участие
«Светлая Пасха»	Районный	Май	6 чел	Участие
«Далекий космос»	Районный	Май	13 чел	1 место
«Кросс Нации»	Районный	Сентябрь	16 человек	2, 4, 5 место Грамота за участие
«Созвездие талантов ОВЗ»	Районный	Ноябрь	6 чел	3 место
«День рождение Деда Мороза.»	Всероссийский	Ноябрь	5 человека	1,2,3 место
Конкурс «День рождения Деда Мороза»	Всероссийский	Ноябрь	6 человек	1, 2, 3 место

**Вывод:** образовательный процесс в Детском саду организован в соответствии с требованиями, предъявляемыми ФГОС ДО, ФОП ДО и ФАОП ДО. И направлен на сохранение и укрепление здоровья воспитанников, предоставление равных возможностей для полноценного развития каждого ребенка. Общая картина оценки индивидуального развития позволила выделить детей, которые нуждаются в особом внимании педагога и в отношении которых необходимо скорректировать, изменить способы взаимодействия, оставить индивидуальные образовательные маршруты. Работа с детьми ОВЗ продолжается. Полученные результаты говорят о достаточно высокой эффективности коррекционной работы.

#### **IV. Оценка функционирования внутренней системы оценки качества образования**

Внутренняя оценка качества образования в МКДОУ проводится в форме мониторинга качества образования, что позволяет отслеживать соответствие образовательного процесса заданным нормативным требованиям, позволяет получить полную и разностороннюю информацию о качестве образования; обеспечивает обратную связь образовательной организации со всеми заинтересованными сторонами; позволяет составить, спрогнозировать дальнейшие тенденции развития образовательной организации и внести соответствующие коррективы, что создает предпосылки для повышения качества образовательной работы.

В конце 2024-2025 учебного года проводилось анкетирование родителей (законных представителей) и получены следующие результаты:

- доля получателей услуг, положительно оценивающих доброжелательность и вежливость работников организации – 100%;
- доля получателей услуг, удовлетворенных компетентностью работников организации – 100%;
- доля получателей услуг, удовлетворенных материально-техническим обеспечением организации – 91 %;
- доля получателей услуг, удовлетворенных качеством предоставляемых образовательных услуг – 92%.

Анкетирование родителей показало высокую степень удовлетворенности качеством предоставляемых услуг.

#### **V. Оценка кадрового обеспечения**

Образовательная организация укомплектована педагогами на 100 процентов согласно штатному расписанию. Всего работают 37 сотрудников. Педагогический коллектив насчитывает 17 педагогов. Соотношение воспитанников, приходящихся на 1 взрослого:

- воспитанник/педагоги – 7/1;
- воспитанники/все сотрудники – 3/1.

##### **Сведения об образовании педагогических работников МКДОУ**

год	высшее	среднее-специальное
2023	12 (66%)	4 (22%)
2024	13 (72%)	5 (28%)
2025	13 (72%)	5 (28%)

##### **Сведения о квалификационной категории педагогов**

год	высшая	первая	соответствие	без категории
2023	1 (8%)	9 (69%)	-	3(23%)
2024	1 (7%)	6 (35%)	-	10 (58%)
2025	4 (22%)	5 (28%)	-	9 (50%)

##### **Сведения о возрасте педагогов**

год	моложе 25 лет	до 30 лет	до 40 лет	до 50 и старше
2023	2	1	7	3
2024	0	1	13	3
2025	0	2	13	3

Курсы повышения квалификации в 2025 году прошли - 17 педагогических работников. На 31.12.2025г 1 педагог проходит обучение в ВУЗ е по педагогической специальности.

Из 17 педагогических работников МКДОУ все соответствуют квалификационным требованиям профстандарта «Педагог». Их должностные инструкции соответствуют трудовым функциям, установленным профстандартом «Педагог», ЕКС.

Педагоги дошкольного учреждения систематически повышают свою квалификацию. В течение 3 лет – 100% педагогов ДОУ прошли курсы повышения квалификации.

### **Направленность программ повышения квалификации педагогических и руководящих кадров за 2024 г**

№ п/п	Направления образовательных программ	часы	кол-во педагогов
1	«Деятельность педагога в организации индивидуальной работы с детьми с ОВЗ. Разработка индивидуальных программ сопровождения и развития.»	72 ч	1 чел
2	«Экологическое воспитание детей дошкольного возраста в рамках реализации ФГОС ДО»	72ч	1 чел
3	«Деятельность педагога по формированию представлений о семье у детей и подростков в рамках ФГОС», Форум Педагоги России	36 ч	1 чел
4	«Проектное и исследовательское обучение: организация конкурсов для детей»	36 ч	1 чел
5	«Применение игровых технологий в обучении и воспитании дошкольников»	72 ч	1 чел
6	«Педагогическая запущенность. Причины проявления и организация работы с детьми»	72 ч	1 чел
7	«Патриотическое воспитание детей дошкольного возраста в условиях реализации ФГОС ДО»	72 ч	1 чел
8	«Цифровая среда для реализации программы по экономическому воспитанию и формированию финансовой грамотности в соответствии с ФОП»	72 ч	1 чел
9	«Организация и содержание работы по профилактике детского дорожно-транспортного травматизма»	72 ч	18 чел
10	«Основы преподавания финансовой грамотности в образовательных организациях»	72 ч	1 чел
11	«Просветительская деятельность с родителями детей в системе ДО»	36 ч	1 чел
12	«Организация и содержание работы по профилактике детско- дорожно- транспортного травматизма»	36 ч	1 чел
13	«Современные технологии в системе работы по духовно-нравственному воспитанию детей в условиях реализации ФОП ДО и ФГОС»,	72 ч	1 чел
14	«Инновационные образовательные технологии и их внедрение в условиях реализации ФГОС и ФОП»	72 ч	1 чел

15	«Организация работы с обучающимися ОВЗ в соответствии с ФГОС»	72 ч	3 чел
16	«Пальчиковая гимнастика как средство развития речи у детей дошкольного возраста»	72 ч	1 чел
17	«Формирование и развитие педагогической ИКТ-компетентности в соответствии с требованиями ФГОС. ФОП и профессионального стандарта педагога»	72 ч	1 чел
18	«Инклюзивное образование детей с ОВЗ в ДОУ согласно ФГОС и ФАОП»	72ч	1 чел
19	«ТРИЗ-педагогика как эффективный метод реализации речевого развития воспитанников и учащихся по ФОП ДО»	72 ч	1 чел
20	«формирование элементарных математических представлений у детей дошкольного возраста по ФОП ДО»	72 ч	1 чел
21	«Театрализованная деятельность как средство образования личностной позиции и развития творческих способностей детей в условиях реализации ФГОС»	72 ч	1 чел

Педагоги участвуют в работе методических объединений, знакомятся с опытом работы своих коллег из других дошкольных учреждений, а также саморазвиваются. Все это в комплексе дает хороший результат в организации педагогической деятельности и улучшении качества образования и воспитания дошкольников.

Согласно плану методической работы Управления образования и молодежной политики Талицкого муниципального округа, были организованы и проведены следующие мероприятия:

Четыре районных-методических объединения педагогов дошкольных образовательных учреждений.

Ресурсная школа педагогов дошкольных образовательных учреждений на тему: ФОП ДО: подбор инструментария для реализации образовательных задач в вариативной части (ЧФУ).

В учреждении созданы условия для участия педагогов в конкурсах на различных уровнях.

Наименование конкурса	Уровень	Дата проведения	Участники	Результат
Муниципальный конкурс «Новогодний город- 2024»	Район	Январь	Коллектив	Участие
Конкурс «Новогодний переполох – 2025»	Район	Январь	1 человек	1 место
«Лыжня России- 2025»	Район	Февраль	Коллектив	Участие
«Масленица»	Район	Февраль	Коллектив	Участие
Фестиваль «Грани таланта»	Район	Май	Коллектив	Участие
Конкурс практик с родителями «Мы вместе»	Район	Май	1 человек	2 место
Конкурс видеороликов по «Охрана труда»	Область	Май	Коллектив	2 место

«День защиты детей»	Район	Июнь	Коллектив	Участие
«Огуречный фестиваль»	Район	Август	Коллектив	Участие
Участие в районном педагогическом совете	Район	Август	2 человека	Участие
Турслет образовательных организаций	Район	Сентябрь	Коллектив	Участие
Кросс-Нации Участие родителей и педагогов в забеге	Район	Сентябрь	Коллектив	Участие
Конкурс «Фломастер»	Район		4 человека	1 место
«Гулянье на Сибирском тракте»	Район		Коллектив	Участие

Вывод: в детском саду созданы кадровые условия, обеспечивающие качественную реализацию образовательной программы в соответствии с требованиями обновления дошкольного образования. В учреждении созданы условия для непрерывного профессионального развития педагогических работников через систему методических мероприятий в детском саду. Педагоги МКДОУ зарекомендовали себя как инициативный, творческий коллектив, умеющий найти индивидуальный подход к каждому ребенку, помочь раскрыть и развить его способности. Таким образом, профессиональной подготовленности и мастерства, их творческих потенциал, стремление к повышению своего теоретического уровня позволяют педагогам создать комфортные условия в группах, грамотно и успешно строить педагогический процесс с учетом требований ФГОС и ФОП ДО. Однако необходимо педагогам и узким специалистам более активно принимать участие в методические мероприятия разного уровня, так как это, во-первых, учитывается при прохождении процедуры экспертизы во время аттестации педагогического работника, а во-вторых, играет большую роль в повышении рейтинга детского сада.

## **VI. Оценка учебно-методического и библиотечно-информационного обеспечения**

В детском саду библиотека является составной частью методической службы. Библиотечный фонд располагается в методическом кабинете, кабинетах специалистов, группах Детского сада. Библиотечный фонд представлен методической литературой по всем образовательным областям общеобразовательной программы, детской художественной литературой, периодическими изданиями, а также другими информационными ресурсами на различных электронных носителях. В каждой возрастной группе имеется банк необходимых учебно-методических пособий, рекомендованных для планирования воспитательно-образовательной работы в соответствии с обязательной и вариативной частью ОП ДО.

Оборудование и оснащение методического кабинета достаточно для реализации образовательной программ. В методическом кабинете созданы условия для возможности организации совместной деятельности педагогов.

Игрового материала и оборудования в возрастных группах имеется в достаточном количестве. Все игрушки и игровые пособия имеют сертификаты и соответствуют возрастным особенностям дошкольников. Учебно-методическими пособиями детский сад укомплектован на 90 процентов и соответствует нормативным требованиям. Задача оснащения предметно-развивающей среды остается одной из главных.

Вывод: в Детском саду учебно-методическое и информационное обеспечение достаточное для организации образовательной деятельности и эффективной реализации образовательных программ.

## **VII. Оценка материально-технической базы**

В Детском саду сформирована материально-техническая база для реализации образовательных программ, жизнеобеспечения и развития детей. В Детском саду оборудованы помещения.

- групповые помещения – 6;
- кабинет заведующего–1;
- методический кабинет–1;
- кабинет логопеда-1;
- музыкальный зал (совмещен с физкультурным залом) – 1;
- пищеблок– 1;
- прачечная– 1;
- медицинский блок–3;

При создании предметно-развивающей среды воспитатели учитывают возрастные, индивидуальные особенности детей своей группы. Оборудованы групповые комнаты, включающие игровую, познавательную, обеденную зоны.

В 2025 году Детский сад провел косметический ремонт шести групповых комнат, шести спальных помещений, коридоров первого и второго этажей, медкабинета, музыкального зала.

Материально-техническое состояние Детского сада и территории соответствует действующим санитарным требованиям к устройству, содержанию и организации режима работы в дошкольных организациях, правилам пожарной безопасности, требованиям охраны труда.

На территории детского сада находится Метеостанция, «Музыкальная площадка», что дает ребенку возможность познавательного развития, экспериментирования, освоения новых технологий.

В течении летнего периода реализуется долгосрочный проект по благоустройству территории «Наш огород», в котором созданы условия для формирования у детей навыков ухода за различными культурами, развитию трудовых навыков.

Продолжалась работа по работе над долгосрочным проектом «Фенологический парк». Совместно с детьми были высажены деревья, в течении летнего периода осуществлялся их полив и уход.

### **Показатели деятельности дошкольной образовательной организации, подлежащей самообследованию**

№ п/п	Показатели	Единица измерения
1.	Образовательная деятельность	
1.1	Общая численность воспитанников, осваивающих образовательную программу дошкольного образования, в том числе:	114 человек
1.1.1	В режиме полного дня (8-12 часов)	114 человек

1.1.2	В режиме кратковременного пребывания (3-5 часов)	-
1.1.3	В семейной дошкольной группе	-
1.1.4	В форме семейного образования с психолого-педагогическим сопровождением на базе дошкольной образовательной организации	-
1.2	Общая численность воспитанников в возрасте до 3 лет	28 человек
1.3	Общая численность воспитанников в возрасте от 3 до 8 лет	86 человек
1.4	Численность/удельный вес численности воспитанников в общей численности воспитанников, получающих услуги присмотра и ухода:	114 человек/ 100%
1.4.1	В режиме полного дня (8-12 часов)	114 человек/ 100%
1.4.2	В режиме продленного дня (12-14 часов)	-
1.4.3	В режиме круглосуточного пребывания	-
1.5	Численность/удельный вес численности воспитанников с ограниченными возможностями здоровья в общей численности воспитанников, получающих услуги:	9 человек/ 8 %
1.6	Средний показатель пропущенных дней при посещении дошкольной образовательной организации по болезни на одного воспитанника	1,4 дня
1.7	Общая численность педагогических работников, в том числе:	18 человек
1.7.1	Численность/удельный вес численности педагогических работников, имеющих высшее образование	11 человек/ 61%
1.7.2	Численность/удельный вес численности педагогических работников, имеющих высшее образование педагогической направленности (профиля)	11 человек/ 61%
1.7.3	Численность/удельный вес численности педагогических работников, имеющих среднее профессиональное образование	7 человек/ 39%
1.7.4	Численность/удельный вес численности педагогических работников, имеющих среднее профессиональное образование педагогической направленности (профиля)	7 человек/ 39%
1.8	Численность/удельный вес численности педагогических работников, которым по результатам аттестации присвоена квалификационная категория, в общей численности педагогических работников, в том числе:	9 человек/ 50%
1.8.1	Высшая	4 человека/ 22%
1.8.2	Первая	5 человек/ 28%
1.9	Численность/удельный вес численности педагогических работников в общей численности педагогических работников, педагогический стаж работы которых составляет:	18 человек/ 100%
1.9.1	До 5 лет	6 человек/ 33
1.9.2	Свыше 30 лет	1 человек/ 6%
1.10	Численность/удельный вес численности педагогических работников в общей численности педагогических работников в возрасте до 30 лет	2 человека/ 11%
1.11	Численность/удельный вес численности педагогических работников в общей численности педагогических работников в возрасте от 55 лет	3 человека/ 17%
1.12	Численность/удельный вес численности педагогических и административно-хозяйственных работников, прошедших за последние 5 лет повышение квалификации/профессиональную переподготовку по профилю педагогической деятельности или иной осуществляемой в образовательной организации деятельности, в общей численности педагогических и административно-хозяйственных работников	18 человек/100%
1.14	Соотношение "педагогический работник/воспитанник" в дошкольной образовательной организации	18 человек/114 человек

1.15	Наличие в образовательной организации следующих педагогических работников:	
1.15.1	Музыкального руководителя	да
1.15.2	Инструктора по физической культуре	да
1.15.3	Учителя-логопеда	да
1.15.4	Учителя-дефектолога	нет
1.15.5	Педагога-психолога	да
2.	Инфраструктура	
2.1	Наличие физкультурного зала	совмещен
2.2	Наличие музыкального зала	да
2.3	Наличие прогулочных площадок, обеспечивающих физическую активность и разнообразную игровую деятельность воспитанников на прогулке	да

**ДОКУМЕНТ ПОДПИСАН  
ЭЛЕКТРОННОЙ ПОДПИСЬЮ**

**СВЕДЕНИЯ О СЕРТИФИКАТЕ ЭП**

Сертификат 42317836771792485663035445405658031430496979822

Владелец ШЕВЕЛЁВА ОЛЕСЯ ВАЛЕРЬЕВНА

Действителен с 28.03.2026 по 28.03.2027